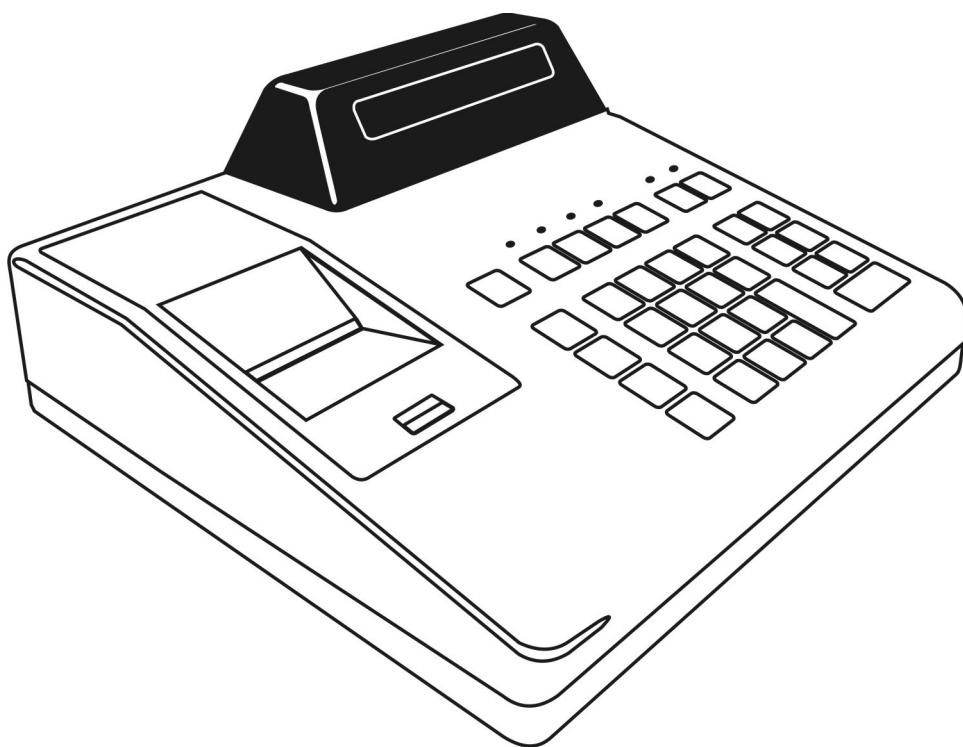


МС-100Ф

Руководство по регистрации



Содержание

Список сокращений.....	3
Введение.....	4
Общие положения.....	4
Порядок регистрации ККТ в налоговых органах.....	4
Методика регистрации ККТ.....	5
Перерегистрация.....	13
Закрытие фискального накопителя.....	15
Регистрация ККТ для автономного режима работы.....	18
Приложение 1. Варианты подключения компьютера к ККТ.....	19

Список сокращений

ККТ — контрольно-кассовая техника.

Контрольно-кассовая техника - электронные вычислительные машины, иные компьютерные устройства и их комплексы, обеспечивающие запись и хранение фискальных данных в фискальных накопителях, формирующие фискальные документы, обеспечивающие передачу фискальных документов в налоговые органы через оператора фискальных данных и печать фискальных документов на бумажных носителях в соответствии с правилами, установленными законодательством Российской Федерации о применении контрольно-кассовой техники.

Сведения о внесенных в реестр ККТ опубликованы на сайте ФНС.

ФН — фискальный накопитель.

Фискальный накопитель - шифровальное (криптографическое) средство защиты фискальных данных в опломбированном корпусе, содержащее ключи фискального признака, обеспечивающее возможность формирования фискального признака, обеспечивающее запись фискальных данных в некорректируемом виде (с фискальным признаком), их энергонезависимое долговременное хранение, формирование и проверку фискальных признаков, расшифровывание и аутентификацию фискальных документов, подтверждающих факт получения оператором фискальных данных фискального документа, переданного контрольно-кассовой техникой, направляемых в контрольно-кассовую технику оператором фискальных данных, а также обеспечивающее возможность шифрования фискальных данных в целях обеспечения конфиденциальности информации, передаваемой оператору фискальных данных.

Сведения о внесенных в реестр ФН опубликованы на сайте ФНС.

ОФД — оператор фискальных данных.

Организация, созданная в соответствии с законодательством Российской Федерации, находящаяся на территории Российской Федерации, получившая в соответствии с законодательством Российской Федерации о применении контрольно-кассовой техники разрешение на обработку фискальных данных.

Сведения о внесенных в реестр ОФД опубликованы на сайте ФНС.

Введение

Данное руководство описывает процедуру регистрации контрольно-кассовой техники АМС-100Ф в налоговых органах.

В документе описаны процедуры регистрации (перерегистрации) АМС-100Ф и процедура закрытия фискального накопителя.

Общие положения

Контрольно-кассовая техника АМС-100Ф, далее ККТ, соответствует требованиям Федерального закона № 54-ФЗ «О применении контрольно-кассовой техники при осуществлении наличных денежных расчетов и (или) расчетов с использованием электронных средств платежа» в редакции от 03.07.2016 №290-ФЗ и внесена в реестр контрольно-кассовой техники.

Для целей выполнения требованиям ФЗ внутри корпуса ККТ устанавливается фискальный накопитель, а программно-аппаратная реализация ККТ обеспечивает при подключении к сети «Интернет» передачу сформированных фискальным накопителем данных в ОФД.

Обеспечивается печать фискальных документов а также двухмерного штрихового QR кода, содержащего в необходимом виде реквизиты для проверки кассового чека.

Порядок регистрации ККТ в налоговых органах

До начала применения ККТ для осуществления расчетов ККТ должна быть зарегистрирована в налоговых органах .

Регистрация в налоговых органах подразумевает под собой внесение налоговым органом записи об экземпляре модели контрольно-кассовой техники, ее фискального накопителя и о пользователе ККТ в журнал учета контрольно-кассовой техники, присвоение налоговым органом контрольно-кассовой технике регистрационного номера и выдача пользователю карточки регистрации контрольно-кассовой техники с указанием ее регистрационного номера на бумажном носителе или в электронном документе, подписанном усиленной квалифицированной электронной подписью.

Для работы с ККТ необходимо выполнить следующие действия:

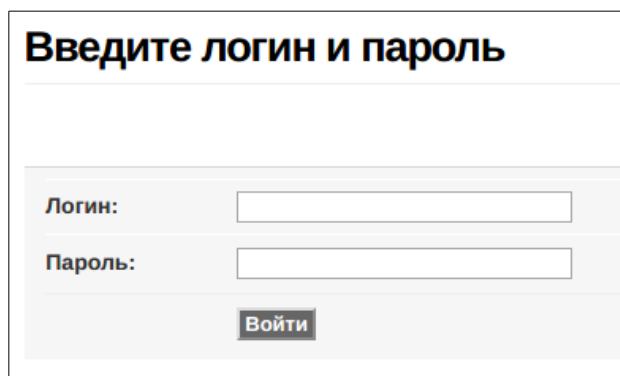
1. Зарегистрироваться лично в отделении ФНС или в личном кабинете контрольно-кассовой техники на официальном сайте налоговых органов в сети «Интернет». В процессе регистрации необходимо указать все необходимые реквизиты организации или индивидуального предпринимателя.
2. Заключить договор с оператором фискальных данных, из числа внесенных налоговыми органами в реестр ОФД.
3. Подать заявление в налоговые органы на регистрацию ККТ. При подаче заявления, через личный кабинет ККТ в виде электронного документа, у пользователя должна быть в наличии усиленная квалифицированная электронная подпись . Приобрести квалифицированную электронную подпись можно в аккредитованном удостоверяющем центре.
4. Получить от налоговых органов регистрационный номер, необходимый для проведения регистрации данного экземпляра ККТ. Регистрационный номер действителен в течении суток.
5. Внести в регистрируемый экземпляр ККТ реквизиты регистрации ККТ и выполнить регистрацию ККТ, используя нижеописанную методику.
6. Получить от налоговых органов карточку регистрации ККТ.

Методика регистрации ККТ

Для регистрации, ККТ необходимо подключить к глобальной сети Интернет. Более подробно описано в руководстве по эксплуатации, раздел «Подключение к Ethernet/Internet сети».

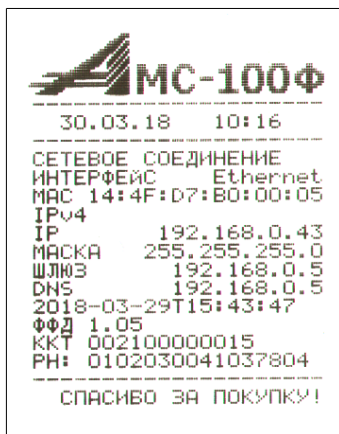
Включить ККТ.

Регистрация ККТ производится из веббраузера персонального компьютера, для чего в строке адреса необходимо ввести IP адрес ККТ. По умолчанию IP адрес ККТ установлен в значение 192.168.1.101. После ввода IP адреса ККТ в окне веббраузера отобразится окно авторизации.



The screenshot shows a web browser window with a login form. The title of the window is "Введите логин и пароль" (Enter login and password). The form contains two input fields: "Логин:" (Login) and "Пароль:" (Password). Below the password field is a button labeled "Войти" (Login).

В том случае если IP адрес ККТ был ранее изменен пользователем, его возможно узнать распечатав квитанцию, для чего на ККТ из режима «Касса» необходимо нажать клавишу «ВВ», будет выведен тестовая квитанция, в которой будут распечатаны данные с сетевыми настройками:



В данном случае например IP адрес ККТ 192.168.0.43.

Регистрация ККТ осуществляется пользователем с правами «Технический администратор». Для входа необходимо ввести параметры учетной записи — логин и пароль. По умолчанию логин технического администратора «admin», пароль «12».

Введите логин и пароль


Логин:

Пароль:



Для корректной работы вебинтерфейса ККТ, необходимо что бы на компьютере не было заблокировано выполнение сценариев Java Script в браузере или в антивирусных программах.

После ввода учетных данных нажать экранную кнопку «Войти». В том случае, если введены правильные данные учетной записи, в окне веб браузера отобразится примерно следующая информация:


MC-100Ф


О ККТ
Настройки
ФН
Выход

О ККТ

Версия ПО ККТ 1.0
 MAC = 14:4F:D7:B0:00:05
 2018-03-27T12:06:32

Март 27, 2018 13:12

Пользователь:
 ТЕХНИЧЕСКИЙ АДМИНИСТРАТОР
 Техник Администратор


Сообщения ККТ

Время	Код	Описание	Операция
		Не было ошибок	

[ООО Версия:Т](#) & [ООО АРКУС-СТ](#)
[Mollo](#)

Статус ФН

Готовность к фискализации

ФН: 9999078900009004
 ФД N: 0
 Смена: **Закрыта**
 Время последнего документа:
 00.00.2000 00:00
 Всего неотпр.док.: 0

Важно!




В правой верхней панели необходимо убедиться в актуальности даты и времени в ККТ.



Если зарегистрировать ККТ с неверной датой - потребуется замена ФН!

При необходимости изменения даты и времени необходимо выбрать пункт меню «Настройки» и в выпадающем меню второго уровня выбрать пункт «Часы».

В появившейся форме для синхронизации даты и времени необходимо нажать экранную кнопку «Синхронизировать часы».

Часы


Дата/время

АМС-100Ф	Компьютер
Март 27, 2018 13:15	Март 27, 2018 13:15
	

Синхронизировать часы

В панели статуса ФН необходимо убедиться в наличии статуса «Готовность к фискализации».

Для перехода в режим регистрации, необходимо выбрать пункт меню «ФН», а затем в выпадающем списке выбрать пункт «Регистрация», в окне веббраузера отобразится примерно следующая информация:

Регистрационные данные

Данные организации

Пользователь:

Наименование организации

Адрес:

Место расчетов:

Заводской номер ККТ:

002700000007

Регистрационный номер ККТ:

ИНН:

Сайт ФНС

www.nalog.ru

Электронный адрес отправителя

Налогообложение

☒ Общее
 ☐ Упрощенный доход
 ☐ Упрощенный доход минус расход

☐ ЕНВД
 ☐ ЕНСХ
 ☐ Патент

Режим работы ККТ

☐ Автономный режим
 ☐ Шифрование
 ☐ Услуги

☐ АС БСО
 ☐ ККТ для Интернет
 ☐ В составе автоматического устройства для расчетов

Параметры ОФД

Наименование оператора ОФД:

ИНН оператора ОФД:

URL:

Порт:

Признак агента

☐ Банковский платежный агент
 ☐ Банковский платежный субагент
 ☐ Платежный агент

☐ Платежный субагент
 ☐ Поверенный
 ☐ Комиссионер

☐ Агент

Регистрировать

Отменить

В появившейся форме необходимо проверить на корректность заводской номер ККТ, а затем заполнить все необходимые поля — данные организации, регистрационный номер ККТ полученный при регистрации ККТ в ФНС, выбрать тип налогообложения организации, ввести режимы работы ККТ и данные оператора фискальных данных, а также в случае

проведения расчетов пользователем являющимся агентом, установить соответствующие флажки в подразделе «Признак агента».

При выборе режима работы ККТ в составе автоматического устройства, дополнительно появится для заполнения поле «Номер автомата», куда необходимо ввести значение заводского номера автоматического устройства для расчета.

Тип налогообложения может содержать несколько значений, для этого необходимо установить флажки в соответствующие поля.

ИНН пользователя и ОФД должен содержать 10 или 12 значащих цифр. При регистрации правильность введенных ИНН пользователя и ОФД проверяется на соответствие содержащихся в них контрольных сумм.

При выборе режима работы в автономном режиме (без передачи данных) в поле ИНН ОФД автоматически вводится 12 нулей, отключается режим шифрования.

Регистрационные данные

Данные организации

Пользователь:
Наименование организации: ООО "Березка"

Адрес: 248003 Калуга Ленина 101

Место расчетов: ТЦ "Куб"

Заводской номер ККТ: 002100000015

Регистрационный номер ККТ: 0102030041037804

ИНН: 7727335203

Сайт ФНС: www.nalog.ru

Электронный адрес отправителя: info@nalog.ru

Налогообложение

☒ Общее ☐ Упрощенный доход ☐ Упрощенный доход минус расход

☒ ЕНВД ☐ ЕНСХ ☐ Патент

Режим работы ККТ

☐ Автономный режим ☐ Шифрование ☐ Услуги

☐ АС БСО ☐ ККТ для Интернет ☐ В составе автоматического устройства для расчетов

Параметры ОФД

Наименование оператора ОФД: ЗАО "Калуга Астрал"

ИНН оператора ОФД: 4029017981

URL: ofd.astralnalog.ru

Порт: 7778

Признак агента

☐ Банковский платежный агент ☐ Банковский платежный субагент ☐ Платежный агент

☐ Платежный субагент ☐ Поверенный ☐ Комиссионер

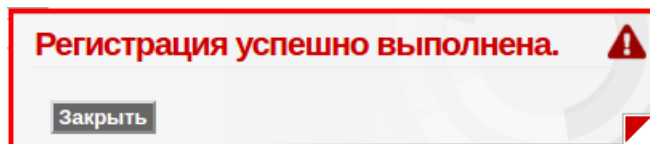
☐ Агент

Регистрировать **Отменить**

Вводимые символьные значения проверяются на соответствие кодовой странице CP866, при наличии в полях недопустимых символов будет выведено соответствующее предупреждение.

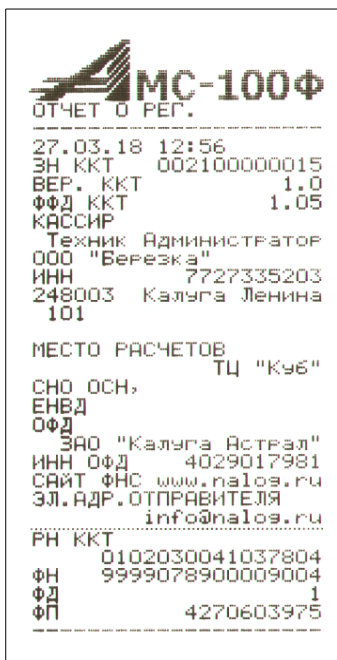
После ввода данных необходимо нажать на экранную кнопку «Регистрировать».

В случае успешной регистрации выведется экранная форма:

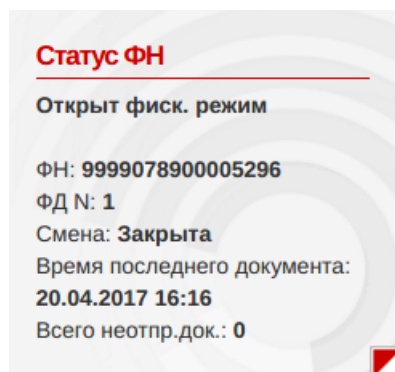


После завершения процедуры регистрации необходимо нажать экранную кнопку «Заккрыть».

На ККТ будет распечатан документ «Отчет о регистрации».



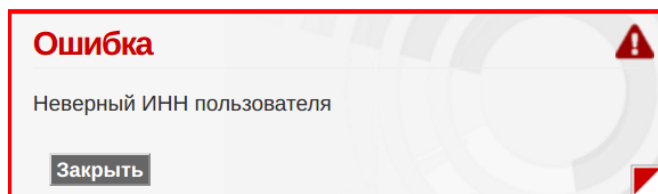
В окне браузера в статусе ФН появится примерно следующая информация:



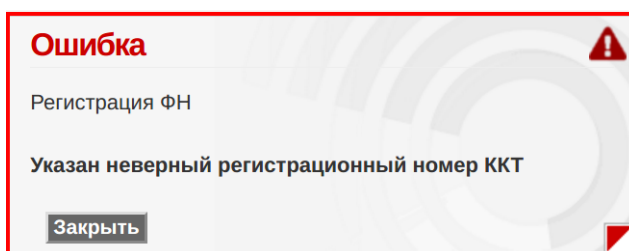
Статус ФН с «Готов к фискализации» сменится на «Открыт фиск.режим».

При наличии сети Интернет — в графе «Всего неотпр.док.: » (Всего неотправленных документов) может быть значение «0», это означает что документ о регистрации уже отправлен в ОФД, подписан, возвращен и учтен в ФН.

В случае возникновения ошибки, выведется экранная форма с пояснением соответствующей ошибки, например при неверном ИНН пользователя:



или в случае неверно введенного регистрационного номера:



В этом случае необходимо скорректировать введенные данные на форме регистрации и повторить отправку формы.

Перерегистрация

Для выполнения процедуры перерегистрации необходимо выбрать пункт главного меню «ФН», и в выпадающем списке меню второго уровня выбрать пункт «Перерегистрация».

Поля в появившейся форме для удобства будут заполнены значениями из предыдущей регистрации/перерегистрации.

Необходимо отредактировать требуемые поля, и дополнительно указать причину перерегистрации, для чего вверху формы в выпадающем списке выбрать необходимую причину:

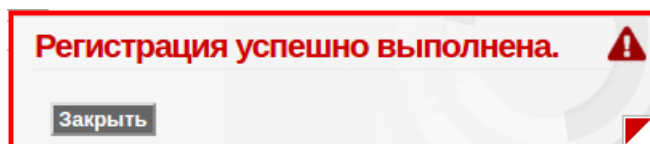
- Замена ФН;
- Смена ОФД;
- Изменение реквизитов;
- Изменение настроек ККТ.

После редактирования всех необходимых данных и выбора причины перерегистрации, необходимо нажать экранную кнопку «Регистрировать».

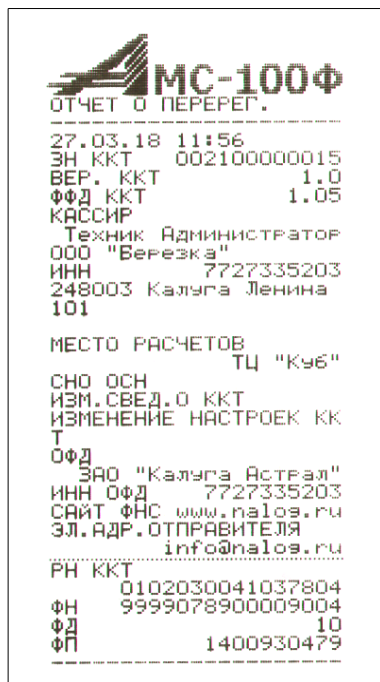
Следует учитывать, что перед перерегистрацией в ККТ должна быть закрыта смена, и все фискальные документы отправлены в ОФД, о чем в статусе ФН в графе свидетельствует запись «Всего неотпр.док.:0». В противном случае выведется сообщение о несоответствующем статусе ФН.

Для перерегистрации по причине смены ОФД, смена должна быть закрыта, допускается наличие не отправленных документов.

В случае успешной перерегистрации выведется следующее окно:



На ККТ будет распечатан документ «Отчет о перерегистрации».



Заккрытие фискального накопителя

Заккрытие фискального накопителя производится в случаях:

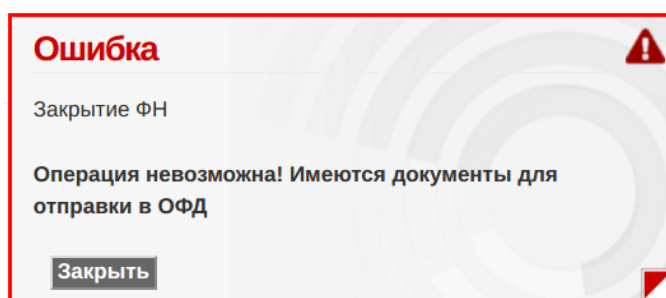
- снятие ККТ с регистрационного учета;
- окончание срока работы экземпляра ФН (исчерпан ресурс КС) с последующей заменой ФН;
- техническая неисправность (сбой) ФН.

В случае перерегистрации контрольно-кассовой техники в связи с заменой фискального накопителя или снятия контрольно-кассовой техники с регистрационного учета пользователь формирует отчет о закрытии фискального накопителя.

Сведения, содержащиеся в сформированном отчете о закрытии фискального накопителя, передаются в налоговый орган вместе с заявлением о перерегистрации контрольно-кассовой техники в связи с заменой фискального накопителя или заявлением о снятии контрольно-кассовой техники с регистрационного учета.

Заккрытие ФН производится также в случае сбоя ФН .

Перед тем как закрыть архив, необходимо закрыть смену на ККТ и убедиться что из ФН в ОФД отправлены все фискальные документы, в противном случае будет выведена ошибка о наличии документов для отправки:



Количество неотправленных документов отображается в панели статуса ФН в графе «Всего неотпр.док.: » (Всего неотправленных документов).

Для выполнения процедуры закрытия архива необходимо выбрать пункт главного меню «ФН», и в выпадающем списке меню второго уровня выбрать пункт «Закрытие архива».

На экране отобразится следующая информация :

Закрытие архива ФН

Внимание!

После закрытия фискального накопителя, на ККТ будет невозможно выполнять осуществление расчетов до установки и активизации нового фискального накопителя!

Закрытие архива ФН

Для начала процедуры закрытия фискального накопителя необходимо нажать экранную кнопку «Закрытие архива ФН» и появившемся окне:

Провести операцию закрытия ФН?

нажать экранную кнопку «Да».

На ККТ будет распечатан документ «Отчет о закрытии фискального накопителя».

МС-100Ф
ОТЧ. О ЗАКР. ФН

27.03.18 13:07
ООО "Верезка"
ИНН 7727335203
КАССИР
Техник Администратор
248003 Калуга Ленина
101

МЕСТО РАСЧЕТОВ
ТЦ "Куб"

СМЕНА 0

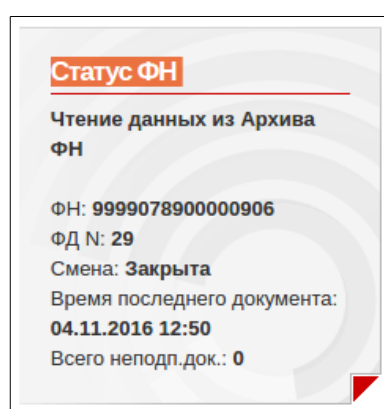
РН ККТ
0102030041037804

ФН 9999078900009004
ФД 2
ФП 2535497583

Выведется сообщение:



Статус ФН сменится на «Чтение данных из Архива ФН»:



Регистрация ККТ для автономного режима работы

Для регистрации ККТ в автономном режиме пользователю необходимо зарегистрировать в налоговом органе экземпляр модели контрольно-кассовой техники, установленного в ККТ фискального накопителя и внести сведения о пользователе ККТ в журнал учета контрольно-кассовой техники. Получить от налоговых органов регистрационный номер ККТ и карточку регистрации контрольно-кассовой техники с указанием ее регистрационного номера на бумажном носителе.

Далее необходимо подключить ККТ к компьютеру и выполнить процедуру регистрации ККТ согласно приведенной методике в разделе «Порядок регистрации ККТ». Подключение к сети «Интернет» в данном случае не требуется.

Варианты подключения ККТ к компьютеру приведены в приложении 1.

В процессе ввода параметров необходимо в параметрах ККТ для работы ККТ в автономном режиме необходимо установить флажок в поле «Автономный режим». В этом случае поле ИНН ОФД автоматически заполнится нулевыми значениями и параметры полей ОФД будут недоступны для редактирования.

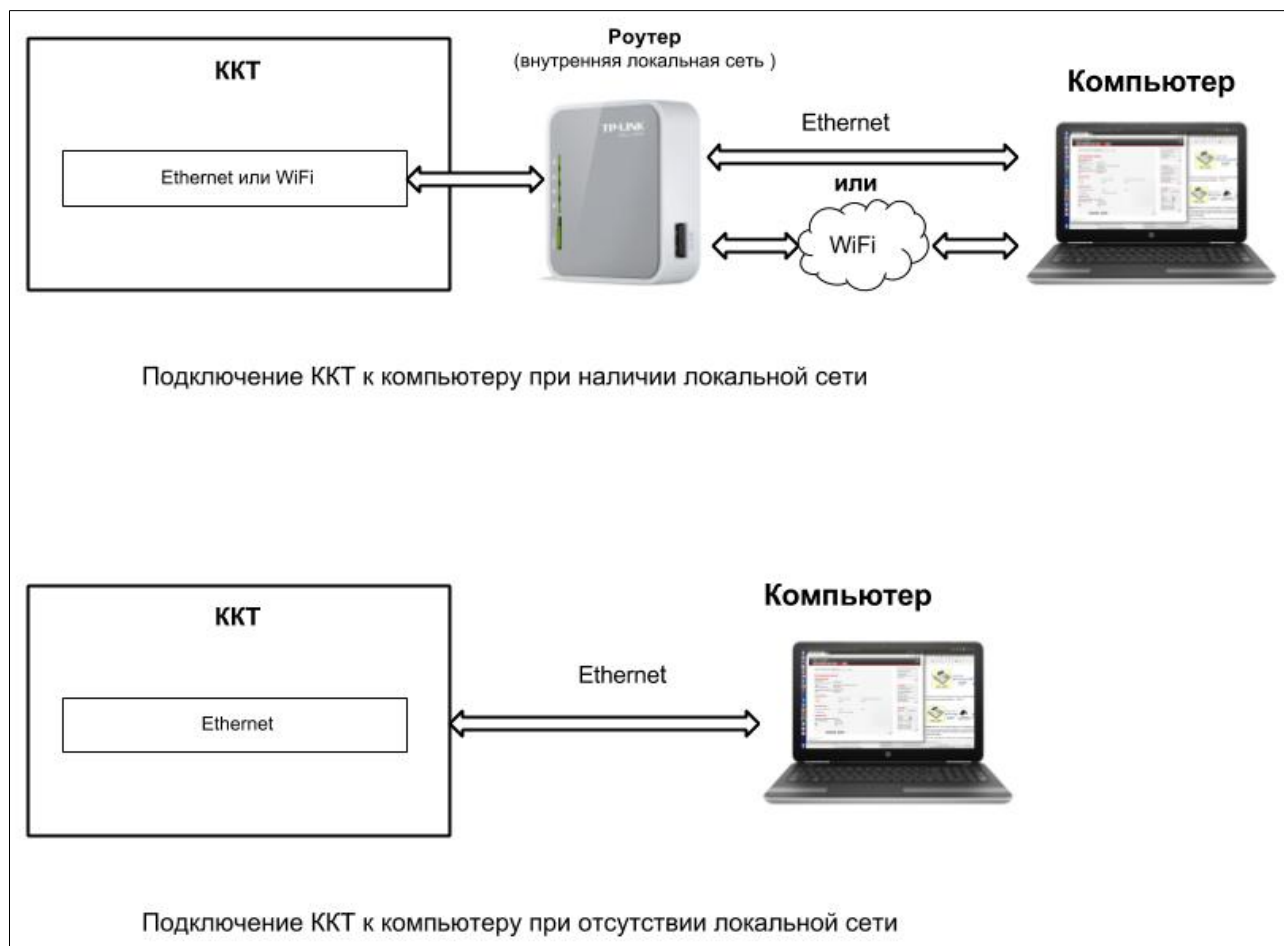
Режим работы ККТ	
<input checked="" type="checkbox"/> Автономный режим	<input type="checkbox"/> Шифрование
<input type="checkbox"/> Услуги	
<input type="checkbox"/> АС БСО	<input type="checkbox"/> ККТ для Интернет
<input type="checkbox"/> В составе автоматического устройства для расчетов	
Параметры ОФД	
Наименование оператора ОФД:	<input type="text"/>
ИНН оператора ОФД:	<input type="text" value="000000000000"/>
URL:	<input type="text"/>
Порт:	<input type="text"/>

Остальная процедура регистрации аналогична приведенной в данном руководстве методике в разделе «Порядок регистрации ККТ».

Приложение 1.

Варианты подключения компьютера к ККТ.

На рисунке представлены подключения ККТ к компьютеру при наличии и при отсутствии локальной сети.



При отсутствии локальной сети компьютер может быть подключен к ККТ по интерфейсу Ethernet напрямую. Для подключения ККТ и компьютера в данном режиме необходима настройка сети Ethernet с различающимися статическими IP адресами в одной подсети. Настройка сетевых параметров ККТ описана в разделе руководства по эксплуатации - «Программирование и настройка ККТ. Сеть». Настройка сетевых параметров компьютера для работы в статическом режиме выполняется в соответствии с правилами для установленной операционной системы на компьютере.